

OMEFORMULA® METODA

BIOMEZOTERAPEUTICKÁ KÚRA

**LOKALIZOVANÁ TUKOVÁ TKÁŇ
CELULITIDA
ZLEPŠENÍ TONU POKOŽKY
ZPEVNĚNÍ POPRSÍ**

ESTETICKÁ MEDICÍNA

V roce **1973** v Paříži se slovo Medicína poprvé spojilo s přídavným jménem Estetická. Spojení těchto dvou slov nepředstavilo pouze nový lékařský koncept, ale něco mnohem významnějšího: novou životní filozofii.

Akceptovat sebe sama může opravdu přispět k dosažení a udržení dobrého zdraví, jak vyplývá z definice zdraví dané Světovou zdravotnickou organizací – dokonalá sociální a psychosociální rovnováha.

V osmdesátých a devadesátých letech se Estetická medicína vyvinula z oboru, který byl pouze mladší sestrou Plastické chirurgie, a stala se významnějším hráčem v lékařském světě. Nyní je estetická medicína jedním z nejčastěji požadovaných specializovaných oborů v celé Evropě.

Na počátku devadesátých let, zejména v Itálii, se vyvinul originální koncept Estetické medicíny, který obsahoval různé terapeutické metody definované jako „biologické“. Kombinace Akupunktury, Mezoterapie, Homeopatie, Homotoxikologie a Fyziologické regulační medicíny dala vzniknout Biologické estetické medicíně – nové vizi zdraví, krásy a Medicíny, která pohlíží na farmakologické terapeutické intervence nejen jako na korekční, ale také preventivní, což by mělo být splněno v souladu s jedinečností každého pacienta, a především za použití farmakologie, která je zbavena vedlejších účinků a kontraindikací, přesto je efektivní a prověřená.

V posledních deseti letech byly ve výzkumných laboratořích firmy Guna vyvinuty čtyři produkty řady Omeoformula®. Tato nová paleta přípravků kombinuje přes 20 let zkušeností v Biologické estetické medicíně s vylepšeným složením.

ŘADA OMEOFORMULA®

Řada přípravků **Omeoformula®** je novým pojetím Estetické medicíny.

Speciální vlastností sdílenou těmito čtyřmi léky je to, že do jejich složení je „zapsána“ etiopatogenetická cesta každého z následujících patologických stavů, pro které jsou určeny.

LOKALIZOVANÁ TUKOVÁ TKÁŇ CELULITIDA ZLEPŠENÍ TONU POKOŽKY ZPEVNĚNÍ PRSOU

Boj s těmito potížemi – které nejsou pouze neestetické, ale ve skutečnosti jsou komplexem patologických jevů – může být úspěšný pouze s použitím mnohočetné a ucelené intervence.

Je jednoduché identifikovat základ léku v přípravcích **Omeoformula®1**, **Omeoformula®2**, **Omeoformula®3** a **Omeoformula®4**, které pracují ve vzájemné součinnosti, zahájí komplexní útok na patologii na několika místech a dosáhnou definitivního řešení.

Doposud byla tato terapeutická strategie účinná pouze tehdy, pokud bylo k vytvoření komplexního a drahého mezoterapeutického kokteilu použito několik různých léčiv.

Místo tohoto mezoterapeutického koktejlů nyní řada **Omeoformula®** nabízí komplexní kúru, která je použitelná, bezpečná a efektivní.

PROČ BYSTE MĚLI POUŽÍT PŘÍPRAVKY OMEOFORMULA®

Účinné látky v přípravcích **Omeoformula®** jsou homeopatické substance v nízkých koncentracích.

Přípravky řady **Omeoformula®** byly specificky vyvinuty pro použití v mezoterapii – speciální formulace těchto přípravků, v souladu se zákony Homeopatie (speciální technologické zpracování), jim dává nejrozumnější výhody, jako například:

- ✓ žádné alergické reakce
- ✓ žádné vedlejší účinky
- ✓ žádné kontraindikace
- ✓ bezpečnost při použití během těhotenství
- ✓ žádné interakce s jinými léčivy
- ✓ optimální interakce s jinými produkty řady **Omeoformula®**

Použití přípravků řady Omeoformula:

- ✓ jemně vmasírujte do pokožky na požadované místo ošetření
- ✓ smíchejte s gelem a použijte techniku elektroporace
- ✓ použijte ve formě subkutánní nebo intradermální injekce

SPRÁVNÝ POSTUP PŘI BIO-MEZOTERAPEUTICKÉM SEZENÍ S POUŽITÍM PŘÍPRAVKŮ ŘADY OMEOFORMULA

Pomůcky

Stříkačky: 5 ml nebo 10 ml

Jehly: 4 mm 27 G, 4 mm 27,5 G, 4 mm 30 G nebo 13 mm 30 G.

Obvykle používaná jehla je 4 mm 27 G.

Je vhodné použít techniku jediné jehly.

Nemusíte ředit produkt ve fyziologickém roztoku nebo bi-destilované vodě.

Nemusíte přidávat žádné anestetikum.

Metody a techniky

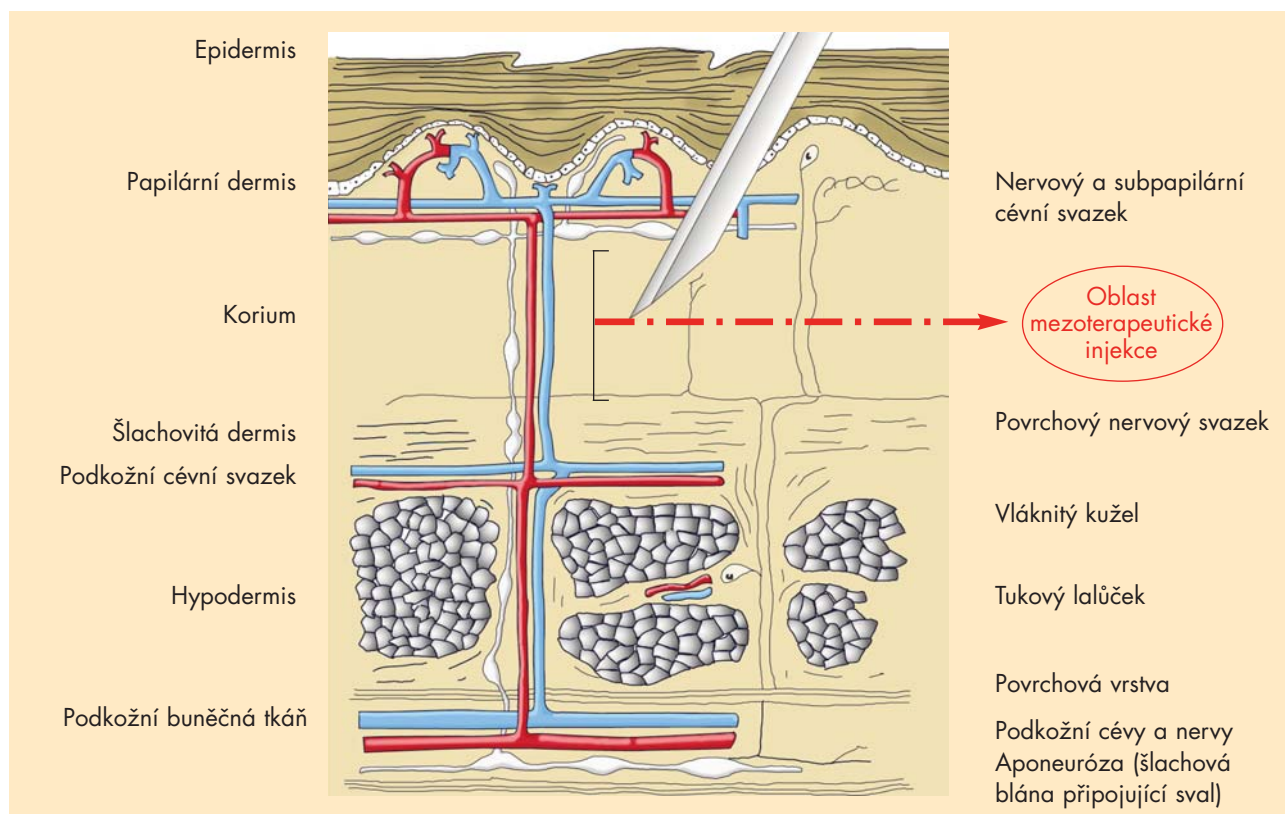
Tato injekční technika umožňuje aplikaci 0,2 – 0,3 ml přípravku malými vpichy (jehla má být držena v úhlu 45° k povrchu kůže).

Postižené oblasti a některé speciální akupunkturní body by měly být ošetřeny v souladu s výše zmíněnou homeosiniatrickou* technikou.

Anatomické ozdravné body, související s akupunkturními body, budou v tomto dokumentu zdůrazněny včetně důležitých schémat, kde bude ukázáno rozmístění bodů pro každý přípravek a každý popisovaný patologický stav.



* homeosiniatrie - lékařská metoda, která kombinuje homeopatii a akupunkturu



Obr. 1 - Stavba kůže.

JAK NASTAVIT BIOMEZOTERAPEUTICKOU KÚRU ZA POUŽITÍ GUNA LÉČIV A PŘÍPRAVKŮ ŘADY OMEOFORMULA®

V souladu s metodami **Omeoformula** bio-mezoterapeutické protokoly obvykle stanoví cyklus deseti jedno- až dvoutýdenních sezení. V závislosti na způsobu a místu ošetření použijte jednu až dvě ampule během každého sezení, jednou až dvakrát týdně.

Pro lepší a trvalé výsledky terapie se doporučuje provádět sezení každý měsíc. Intervaly mezi jednotlivými sezeními by neměly být delší než 2 měsíce.

Ve všech případech je prospěšné kombinovat bio-mezoterapeutické ošetření s doplňkovou **domácí odvodňovací terapií**: **Guna®-Matrix**, **Guna®-Lympho** a **Guna®-Diur**, 10 kapek od každého, 3krát denně ke zvýšení vylučování toxické zátěže, aktivované injekční terapií, cestou fyziologického vylučovacího ústrojí. Tyto léky mohou být užity společně.

V případě lokalizované tukové tkáně a celulitidy je prospěšné kombinovat bio-mezoterapeutickou léčbu s doplňkovou zeštíhlovací terapií založenou na **Anti Age Skin™** (proti stárnutí pleti), **Anti Age Cell** (k obnovení rovnováhy) a **Anti Age Vein™** (ke zlepšení cévní a lymfatické cirkulace) - 3 až 5 pelet 2 až 3krát denně.

Pro další informace, prosím, kontaktujte: **inPHARM s.r.o.**,

Peckova 9, 186 00 Praha 8, tel. 241 432 133,
e-mail: inpharm@inpharm.cz, www.inpharm.cz

LOKALIZOVANÁ TUKOVÁ TKÁŇ**OMEOFORMULA® 1**

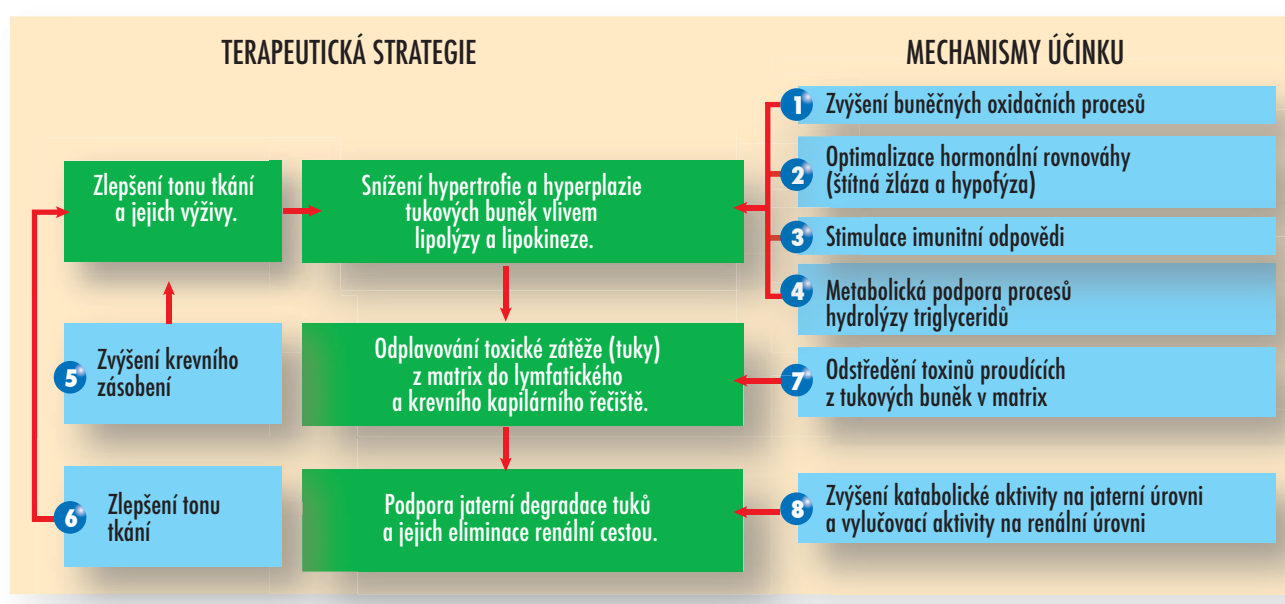
Lokalizovaná tuková tkáň je mnohem více než nepříjemná neestetická záležitost – je to jen špička ledovce početných metabolických změn v nejrůznějších orgánových systémech (endokrinní, imunitní, oběhový, nervový), tkáních (pojivová hmota, tuková tkáň) a orgánech (játra, ledviny, slinivka, střeva).

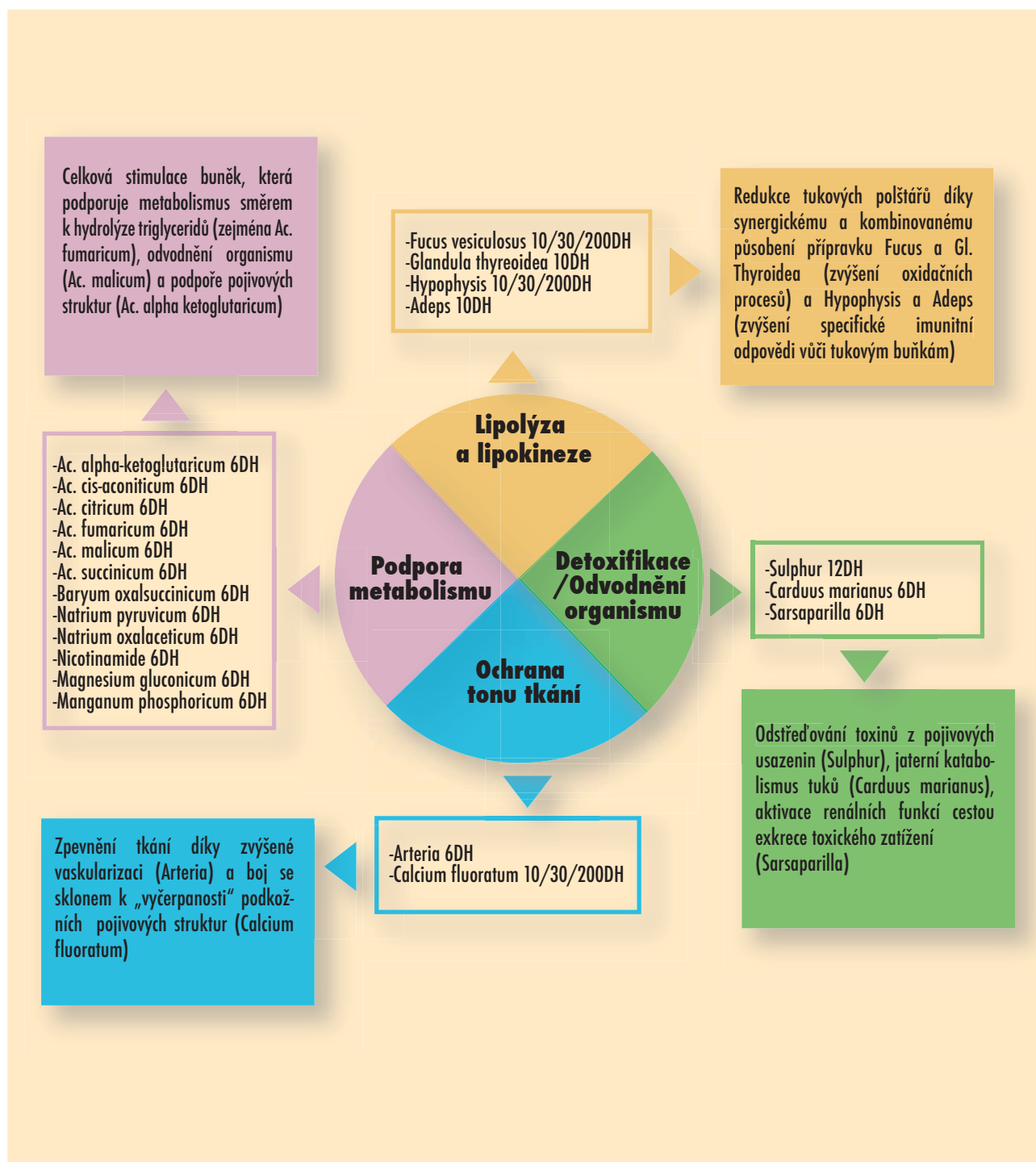
Lokalizovaná tloušťka je **komplexní patologický jev** jenž může být vyřešen pouze použitím rovnoměrného komplexního přístupu na několika místech.

Každý ze čtyř rozdílných způsobů útoku v terapeutické strategii postupně vyžaduje mnohočetný a ucelený přístup s použitím léčiv, které účinkují na několika místech a různými mechanismy ve vzájemné synergii.

LOKALIZOVANÁ TUKOVÁ TKÁŇ

Terapeutická strategie – čtyři možnosti útoku





S těmito cíly byla v laboratořích GUNA vyvinuta **Omeoformula® 1**. Terapeutická strategie směřující k eliminaci Lokalizované tukové tkáně byla začleněna do jejího složení.

OBLASTI APLIKACE

Terapeutická kúra Lokalizované tukové tkáně: břicho, dolní a horní končetiny, hýžd'ové svaly.

METODY INJEKČNÍ APLIKACE

Omeoformula® 1 se aplikuje malými mnohačetnými vpichy (objem jednoho vpichu je 0,2-0,3 ml) do postižených oblastí:

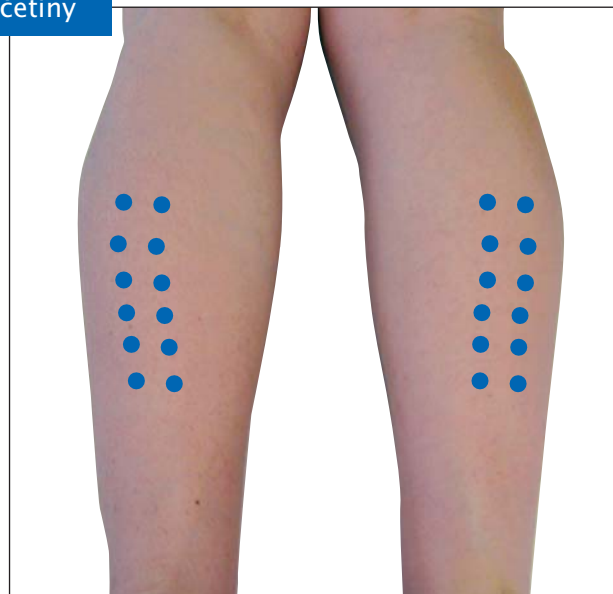
Břicho



Paže



Dolní končetiny



Hýžd'ové svaly



Kromě toho je aplikace doporučena do následujících akupunkturních bodů:

Břicho/žaludek 37: 3 cm spodně od nejbližšího bodu křížení mezi holenní a lýtkovou kostí, 2 cm bočně od předního hřebenu holenní kosti.

Břicho/žaludek 40: ve střední třetině antero-laterálního povrchu nohy.

Břicho/žaludek 44: 0,5 cm dozadu od kraje meziprstní blány mezi druhým a třetím prstem, v distální jamce metatarzofalangeálního skloubení.

Tlusté střevo 11: ve střední třetině mezi bočním výběžkem příčného záhybu lokte a pažním nadkloubním hrbolkem, s ohnutým loktem.

Slezina-Slinivka 6: 3 cm nad hrotem vnitřního kotníku, za zadním okrajem holenní kosti.

Žlučník 23: ve čtvrtém mezižebřerním prostoru, čtvrtá „mezera“ pod předním podpažním záhybem.



● **Složení:**

| | |
|---------------------------|-------------|
| ACIDUM ALFAKETOGLUTARICUM | 6DH |
| ACIDUM CIS-ACONITUM | 6DH |
| ACIDUM CITRICUM | 6DH |
| ACIDUM FUMARICUM | 6DH |
| ACIDUM DL MALICUM | 6DH |
| ACIDUM SUCCINICUM | 6DH |
| ADEPS | 10DH |
| ARTERIA | 6DH |
| BARYUM OXALSUCCINICUM | 6DH |
| CALCIUM FLUORATUM | 10/30/200DH |
| CARDUUS MARIANUS | 6DH |
| FUCUS VESICULOSUS | 10/30/200DH |
| GLANDULA THYREOIDEA | 10DH |
| HYPOPHYSIS | 10/30/200DH |
| MAGNESIUM GLUCONICUM | 6DH |
| MANGANUM PHOSPHORICUM | 6DH |
| NATRIUM OXALACETICUM | 6DH |
| NATRIUM PYRUVICUM | 6DH |
| NICOTINAMIDUM | 6DH |
| SARSAPARILLA | 6DH |
| SULFUR | 12DH |

● **Indikace:**

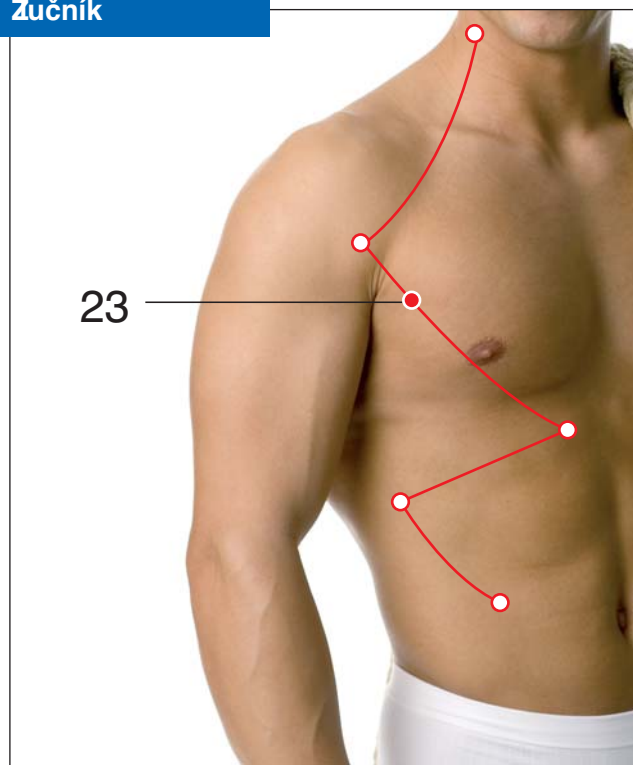
Lokalizovaná tuková tkáň

● **Balení:**

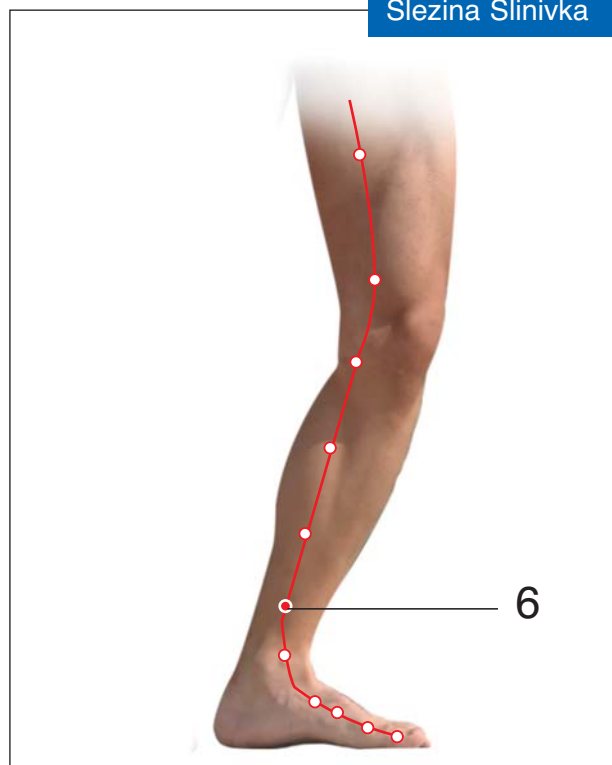
Krabička obsahující 10x2 ml ampulí

Krabička obsahující 50x2 ml ampulí

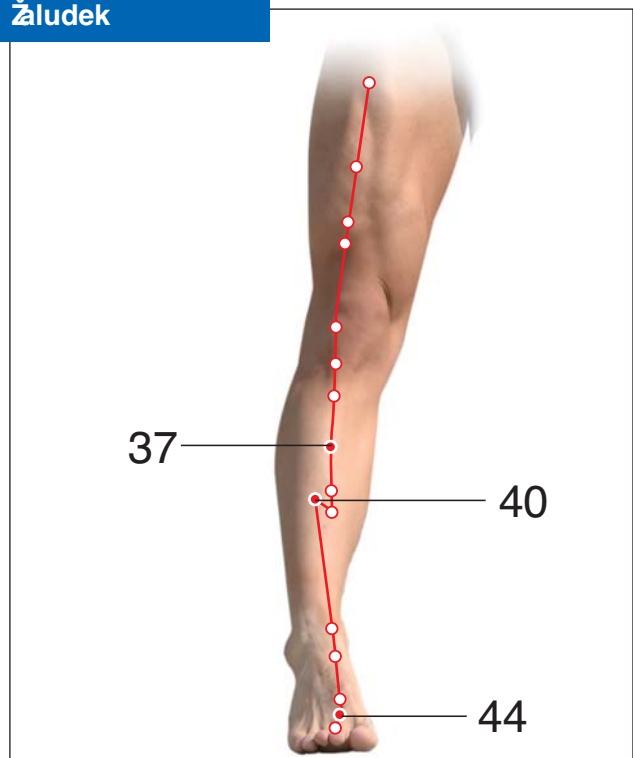
Žučník



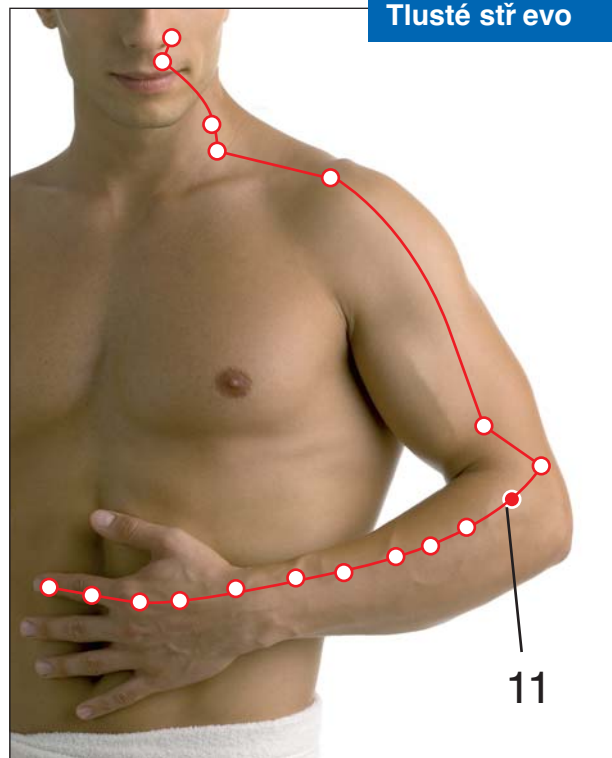
Slezina Slinivka



Žaludek



Tlusté střevo



CELULITIDA**OMEOFORMULA®2****Etiopatogeneze celulitidy**

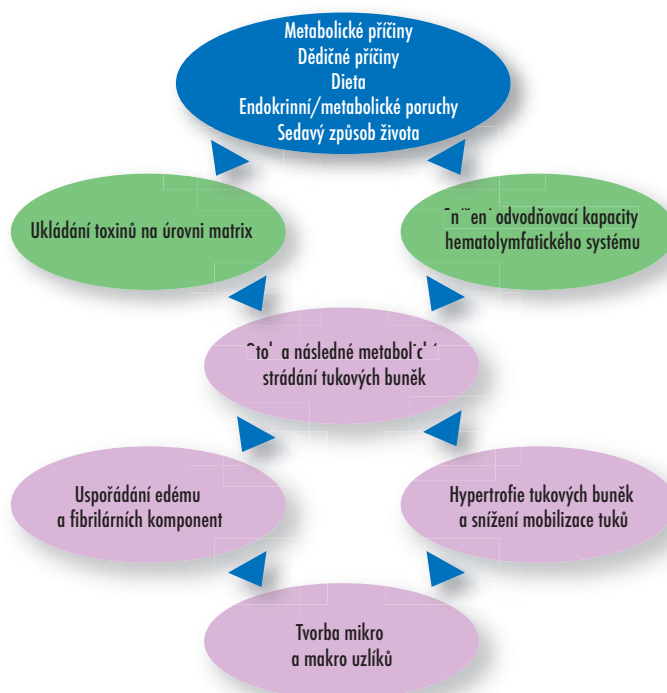
Poruchy krevního oběhu, nedostačující aktivita fyziologických vylučovacích mechanismů, hormonální problémy, stres, sedavý způsob života, nesprávné diety, zneužívání drog atd... to vše může vést k nahromadění toxinů v pojivové tkáni; následkem jsou pak změny ve složení a také struktuře této tkáně a tvorba Celulitidy.

Patogeneze celulitidy může být rozdělena do 4 různých fází vývoje:

- I) Edematózní fáze
- II) Edém + strádání tukových buněk a cév
- III) Uspořádání edému + uspořádání fibrilárních komponent → FIBRÓZA
- IV) Vznik mikro a makro uzlíků → SKLERÓZA

Je důležité si uvědomit, že celulitida je komplexní onemocnění způsobené přeskupením struktury pojivové tkáně, jak je ilustrováno na následujícím schématu:

- Kolagenová vlákna, jež zvýšila svůj počet a hustotu, „utlačují“ tukové buňky.
- Elastická vlákna vypadají zlomená. Krev a lymfatické cévy jsou zablokované a přeplněné, nedovolují dobrý odvod toxinů – intersticiální hmota se tak stane zásobárnou, kde se shromažďují toxické produkty alterovaného buněčného metabolismu.
- Nervová zakončení končící v matrix „přijímají“ signály o histologických změnách v pojivové tkáni a začínají vysílat bolestivé impulzy.



Na základě těchto předpokladů musí mít terapeutická strategie celulitidy 4 místa útoku.

Stejná terapeutická strategie se odráží ve složení **Omeoformula® 2**.

CELULITIDA

Terapeutická strategie – čtyři místa útoku

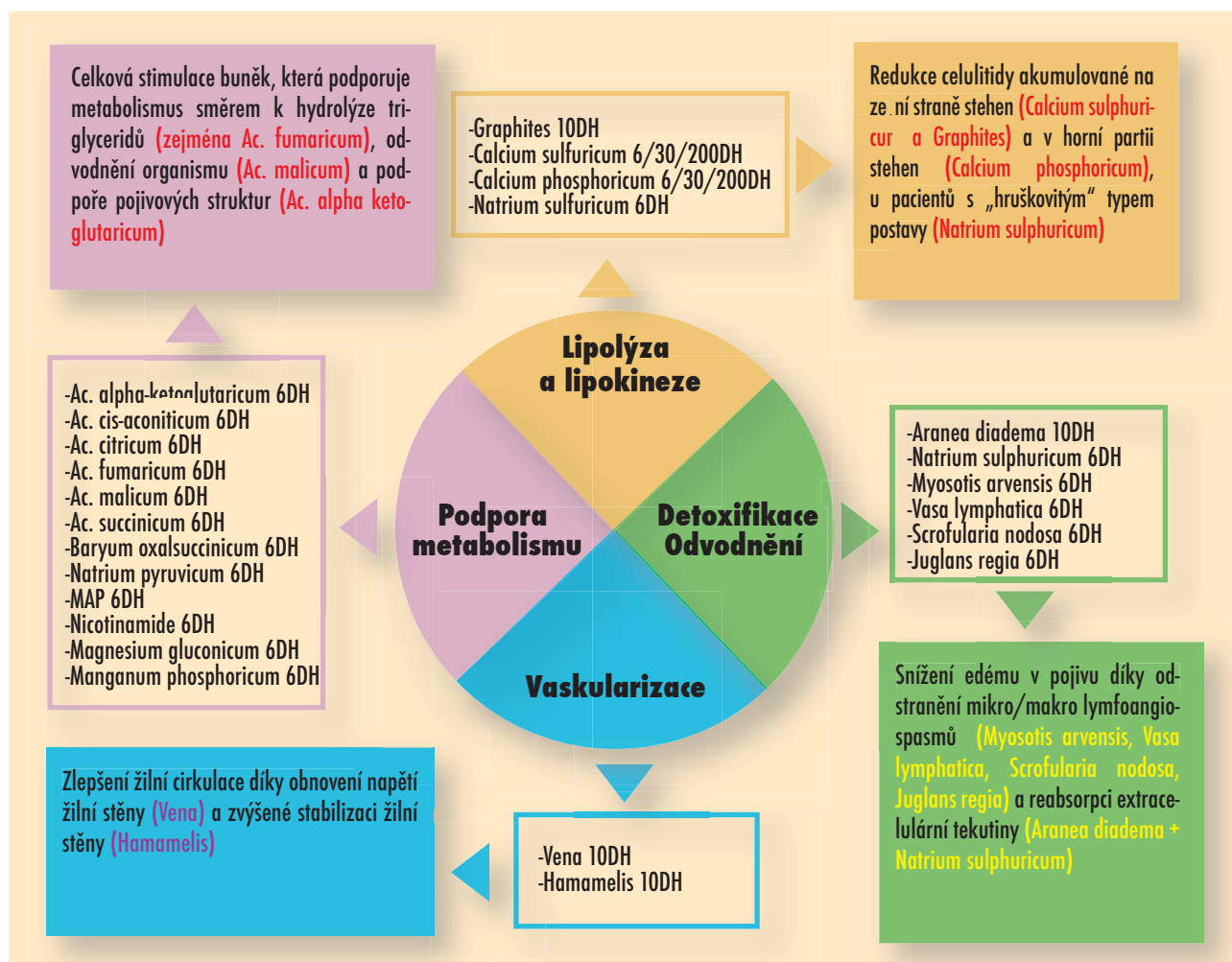
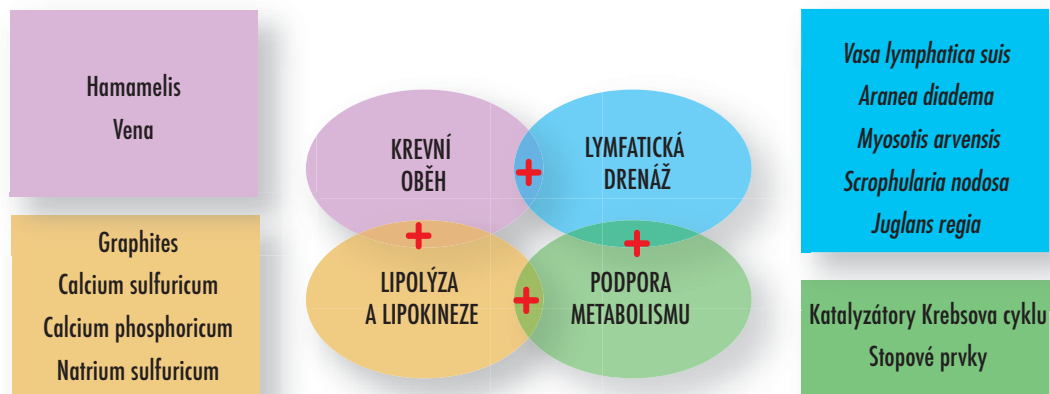


Diagram zřetelně znázorňuje, že látky obsažené v **Omeoformula® 2** mají vícenásobnou a ucelenou strategii namířenou proti celulitidě.

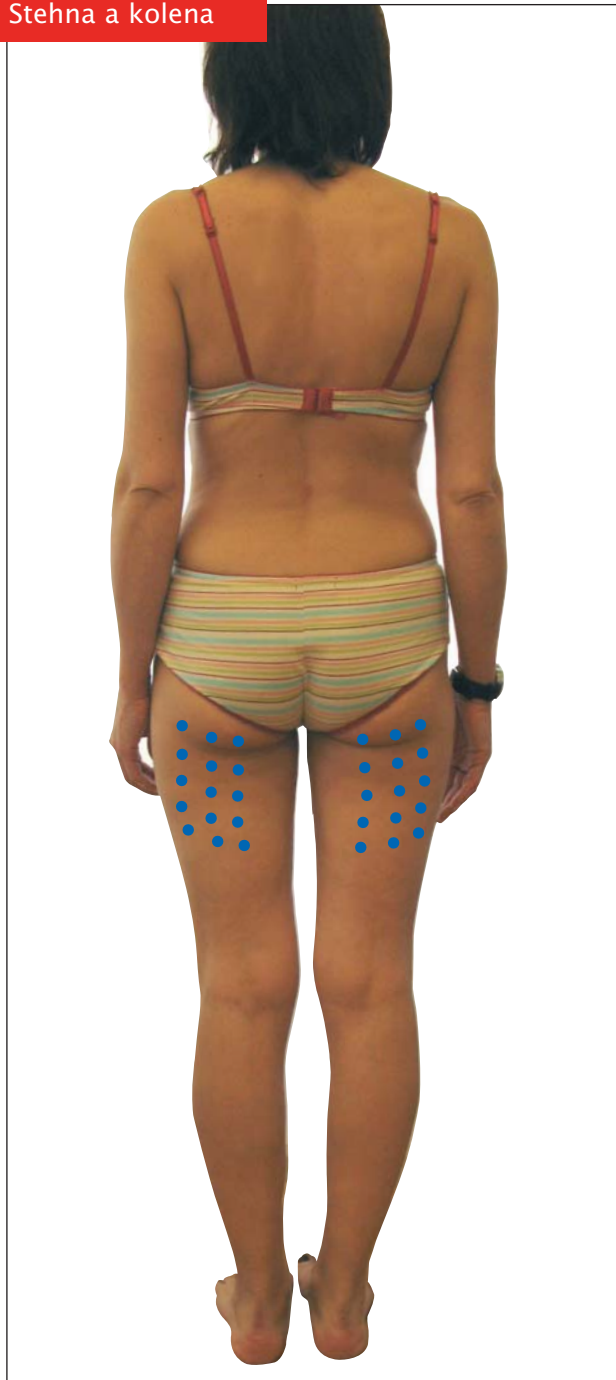


OBLASTI APLIKACE

Omeoformula® 2 je indikovaná jak na silnou, tak i mírnou celulitidu, a to především v oblasti stehen.

METODY INJEKČNÍ APLIKACE

Omeoformula® 2 se aplikuje malými mnohačetnými vpichy (objem jednoho vpichu je 0,2–0,3 ml) do postižených oblastí:

Stehna a kolena**Stehna/kolena/lýtka****Boční strana stehen**

Kromě toho je aplikace doporučena do následujících akupunkturních bodů:

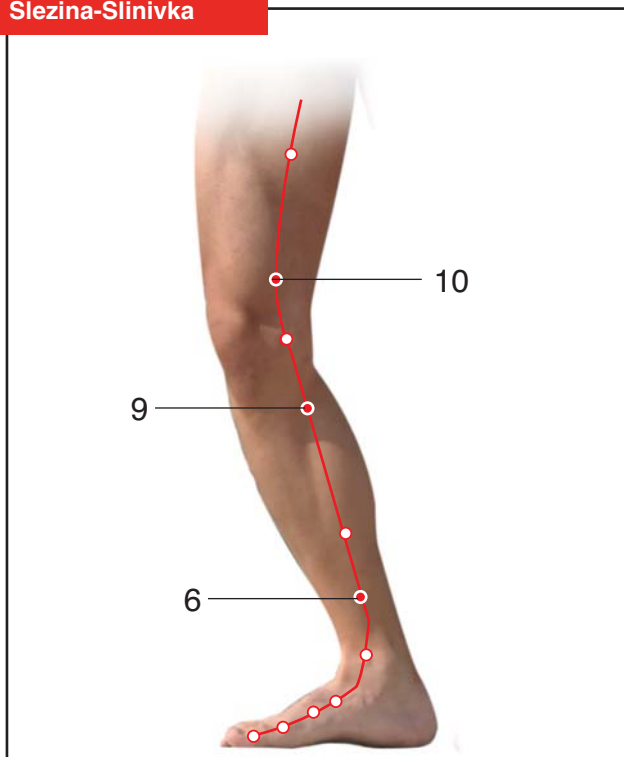
Slezina-Slinivka 6: 3 cm nad vrcholem vnitřního kotníku, za zadním okrajem holenní kosti

Slezina-Slinivka 9: v prohlubni pod kolenním kloubem na holenní kosti, na vnitřní straně pod kostním hrbolem

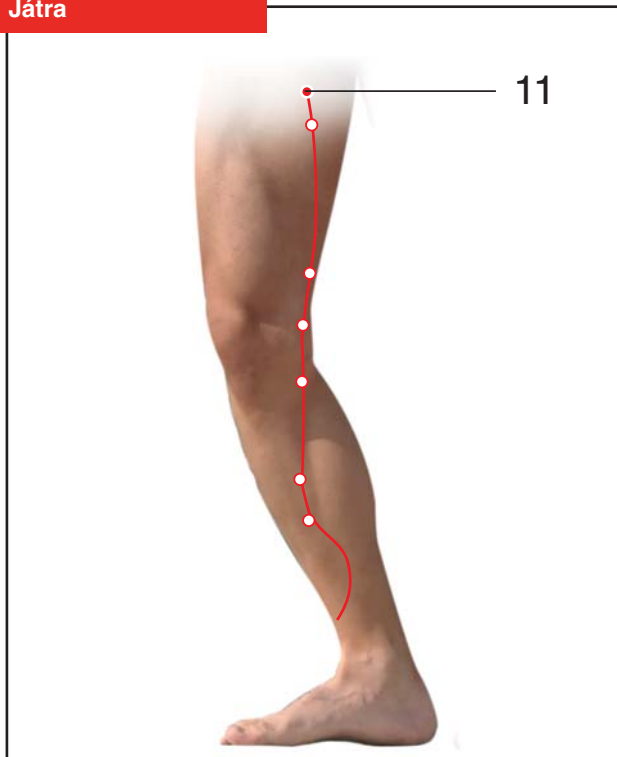
Slezina-Slinivka 10: na vnitřním povrchu stehna, zadní okraj krejčovského svalu, 3 prsty šikmo nahoru k hornímu zadnímu rohu vnitřního kloubního hrbolku stehenní kosti

Játra 11: v tříselné rýze, zevně od stehenní tepny

Slezina-Slinivka



Játra



● Složení:

| | |
|---------------------------|----------------|
| ACIDUM ALFAKETOGLUTARICUM | 6DH |
| ACIDUM CIS-ACONITUM | 6DH |
| ACIDUM CITRICUM | 6DH |
| ACIDUM FUMARICUM | 6DH |
| ACIDUM MALICUM | 6DH |
| ACIDUM SUCCINICUM | 6DH |
| ARANEA DIADEMA | 10DH |
| BARIUM OXALSUCCINICUM | 6DH |
| CALCIUM SULFURICUM | 6DH/30DH/200DH |
| CALCIUM PHOSPHORICUM | 6DH/30DH/200DH |
| ECHINACEA | 10DH |
| GRAPHITES | 10DH |
| HAMAMELIS | 10DH |
| MAGNESIUM GLUCONICUM | 6DH |
| MANGANUM PHOSPHORICUM | 6DH |
| MYOSOTIS ARVENSIS | 6DH |

| | |
|---------------------|------|
| NATRIUM PYRUVICUM | 6DH |
| NATRIUM SULPHURICUM | 6DH |
| NICOTINAMIDUM | 6DH |
| VENA | 10DH |
| VASA LYMPHATICA | 6DH |
| SCROPHULARIA NODOSA | 6DH |
| JUGLANS REGIA | 6DH |
| AMP | 6DH |

● Indikace: Celulitida

● Balení:

Krabička obsahující 10x2 ml ampulí
Krabička obsahující 50x2 ml ampulí



ZLEPŠENÍ TONU POKOŽKY**OMEOFORMULA® 3**

Hlavním cílem v léčbě ochabování pokožky je pojivová tkáň. Základním předpokladem k udržení mladé pokožky je efektivní odstraňování toxických látek a z toho vyplývající metabolicky aktivní dermis.

Etiopatogenetická cesta vedoucí ke změnám ve struktuře dermis, a následně k ochabování pokožky, navazuje na sled navzájem propojených jevů:

- Fáze 1:** snížení dodávky kyslíku a živin kožním buňkám, způsobené nahromaděním odpadních produktů buněk a neodplavených toxinů v mezibuněčném pojivu, současně s fyziologickými procesy stárnutí, způsobuje zpomalení buněčných funkcí a následné enzymatické poškození.
- Fáze 2:** metabolické strádání fibroblastů ovlivňuje jejich funkci: dochází k dramatickému snížení produkce jednotlivých složek základní pojivové hmoty (zejména kyseliny hyaluronové), kolagenu a elastických vláken.
- Fáze 3:** pojivová výplň ztrácí svoji kompaktnost a nedostatek glykosaminoglykanů výrazně ovlivňuje hydrataci pokožky (kyselina hyaluronová je extrémně hydrofilní molekula) a následně také svoji pružnost; snížené krevní zásobení epidermis způsobuje, že pokožka ztrácí svůj jas a pevnost; normální lymfatická drenáž je oslabená, takže se roztáčí bludný kruh, který je obtížné přerušit.

Omeoformula®3 koordinovaně účinkuje v této „kaskádě“ událostí ovlivněním čtyř procesů

ZLEPŠENÍ TONU POKOŽKY

Terapeutická strategie – čtyři místa útoku



Aby byla terapie ochablé pokožky účinná, musí zahrnovat tyto patogenetické cesty a neúčinkovat pouze jedním způsobem.

Mimoto, malý smysl má terapie, která se zaměřuje pouze na nahrazení deficitu (např. úbytku kyseliny hyaluronové způsobeného chronologickým stárnutím) jedné nebo více složek dermálního mezibuněčného pojiva bez vzetí do úvahy, že ochabování pleti je především METABOLICKÁ ZMĚNA (vyjádření strádání stárnoucí buňky).

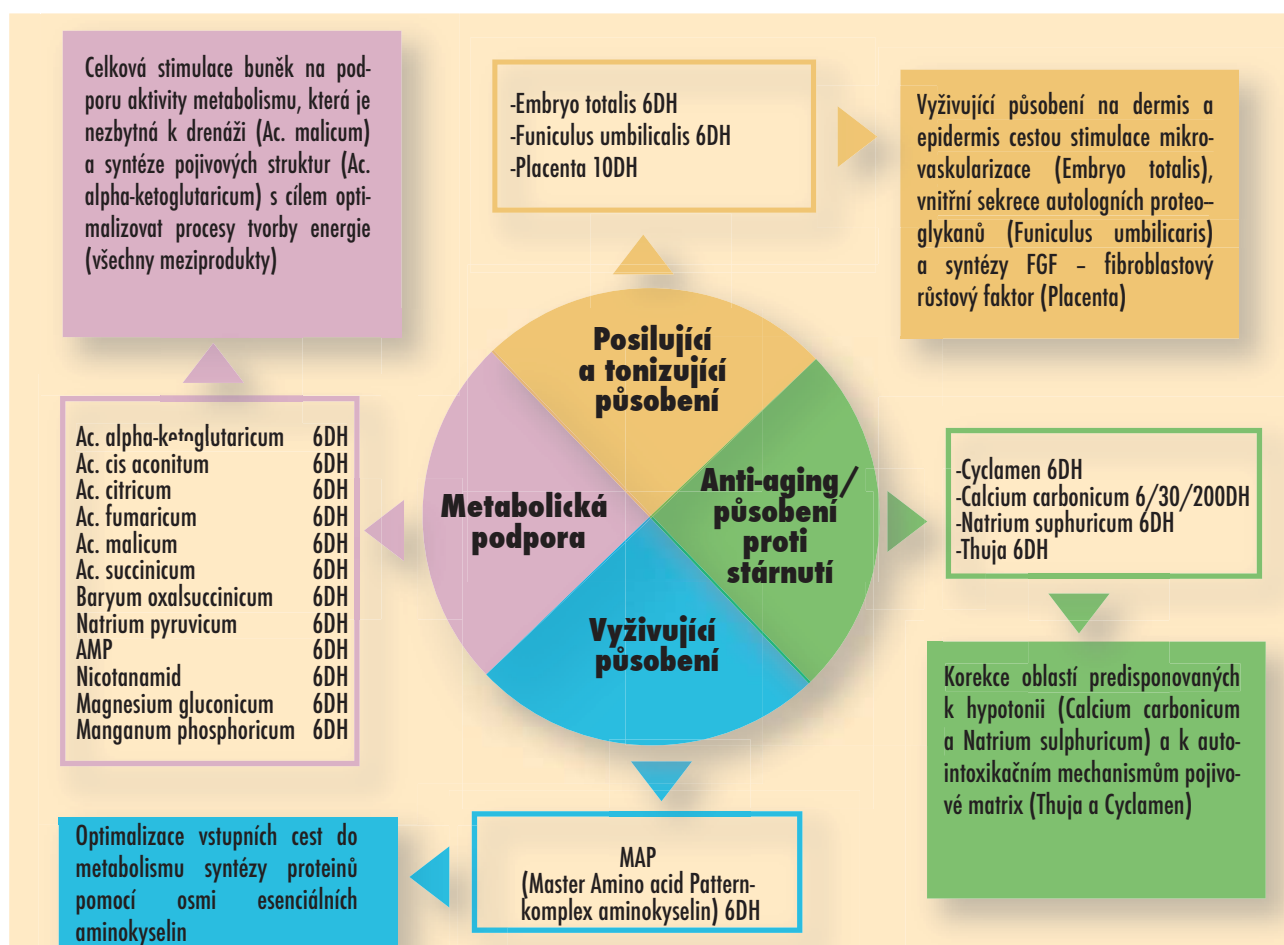
Proto jakákoliv terapie pro revitalizaci a posilování tkání musí být ucelená, aby umožnila fibroblastům znovu započít syntézu složek mezibuněčného pojiva (cestou působení prasečích orgánových derivátů), a také obnovu správných metabolických funkcí působením katalyzátorů Krebsova cyklu. Dostatečný „energický“ stupeň tak umožňuje udržet produkci nových proteinů (jádro složek s posilujícím a revitalizujícím účinkem + jádro s metabolickou podporou).

Osm esenciálních aminokyselin v homeopatickém ředění najde fibroblasty v ideálních metabolických podmínkách k započítí syntézy nových proteinů, které posílí strukturu tkání (jádro s vyživujícím působením).

Mezitím musí být funkce dermis zachovaná na optimální úrovni cestou kontinuální detoxifikace a drenáže, nebo za pomoci vhodného anti-aging postupu, který je zároveň kurativní i preventivní (jádro s anti-aging účinkem).

Omeoformula®3 funguje s přihlédnutím ke všem různým faktorům tvořících podstatu ochabování pokožky.

Její složky mají kombinované, doplňující a synergní působení na tkáň: výsledek je rychlý, znatelný a přetrvávající, a především - lepší než součet výsledků, kterých by se dosáhlo při použití všech jednotlivých složek obsažených v **Omeoformula®3** samostatně.



INDIKACE

Léčba ochablé pokožky a její revitalizace.

Bio-lifting velkých oblastí těla (horní a dolní končetiny, hrudník, břicho).

Formace hýžděových svalů.

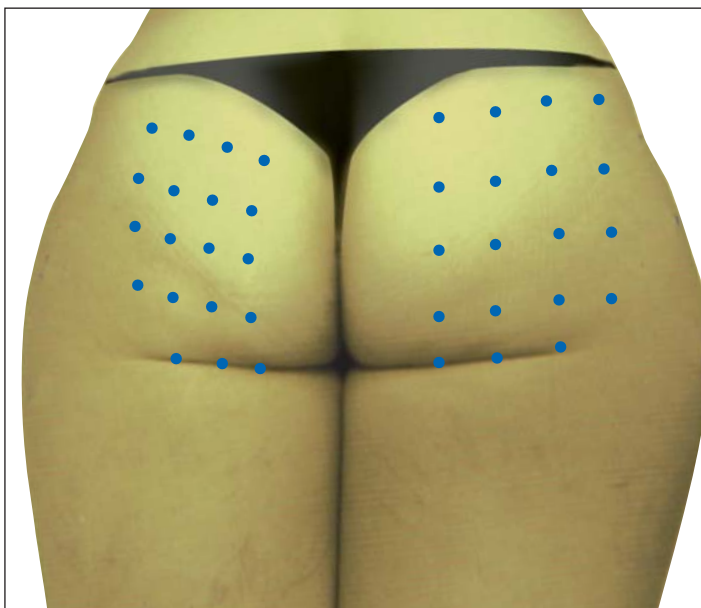
METODY INJEKČNÍ APLIKACE

K aplikaci může být použita kolagenová jehla (13 mm 30 G) i mezoterapeutická jehla (4 mm 27 G).



Omeoformula® 3 se aplikuje malými mnohačetnými vpichy (objem jednoho vpichu je 0,2- 0,3 ml) do postižených oblastí:

- Ze středu hýžděvého svalu postupujte ve čtyřech injekčních liniích ve tvaru růžice (směrem nahoru, dolů, k vnitřní straně, k vnější straně).
- Podél subgluteální brázdy.



● **Složení:**

| | | | |
|-------------------------------|--------------------|--------------------|------|
| ACIDUM ALFAKETOGLUTARICUM | 6DH | NATRIUM SULFURICUM | 6DH |
| ACIDUM CIS-ACONITUM | 6DH | NICOTINAMIDUM | 6DH |
| ACIDUM CITRICUM | 6DH | PLACENTA | 10DH |
| ACIDUM FUMARICUM | 6DH | PULSATILLA | 6DH |
| ACIDUM DL MALICUM | 6DH | THUJA OCCIDENTALIS | 6DH |
| ACIDUM SUCCINICUM | 6DH | | |
| BARIUM OXALSUCCINICUM | 6DH | | |
| CALCIUM CARBONICUM HAHNEMANNI | 6DH/ 30DH/200DH | | |
| CYCLAMEN | 6DH | | |
| EMBRYO TOTALIS | 6DH | | |
| FUNICULUS UMBILICALIS | 6DH | | |
| MAGNESIUM GLUCONICUM | 6DH | | |
| MANGANUM PHOSPHORICUM | 6DH | | |
| MASTER AMINO ACID PATTERN | 6DH | | |
| NATRIUM PYRUVICUM | 6DH | | |

● **Indikace:** Revitalizace a zlepšení tonu pokožky

● **Balení:**
Krabíčka obsahuje 10x2 ml ampulí
Krabíčka obsahuje 50x2 ml ampulí



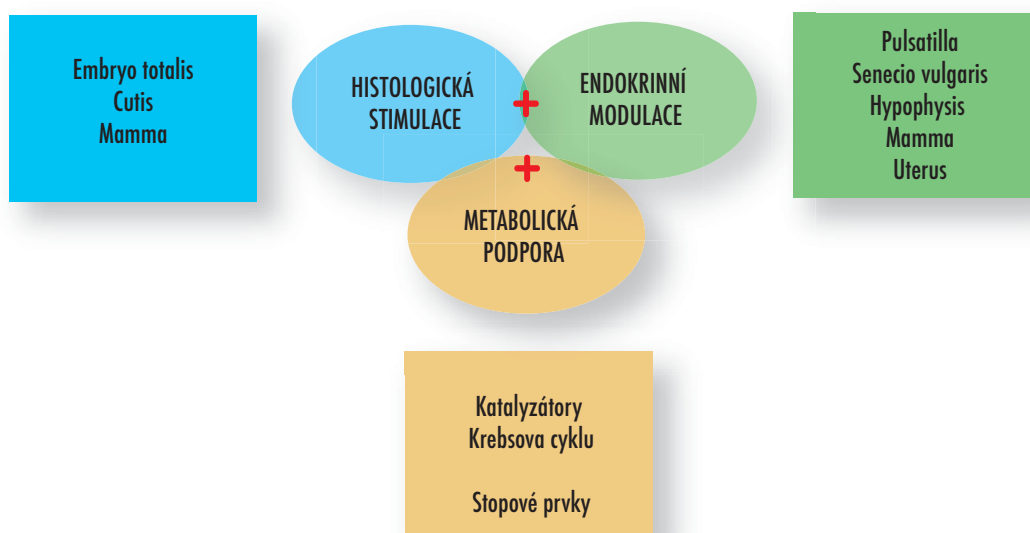
ZPEVNĚNÍ POPRSÍ**OMEOFORMULA® 4**

Poprsí je jedním z hlavních ženských symbolů a může být považováno za jednu z tělesných partií, které jsou postupujícím časem ovlivněny jako první.

Změny v objemu, ztráta pružnosti pokožky, snížení pevnosti, všechny tyto stavy vyplývají z komplexu etiopatogenetického vývoje vlivem ženské konstituce, endokrinních aspektů, metabolických vlastností, exogenních faktorů, tj. působení volných radikálů, špatné stravovací návyky a další.

ZPEVNĚNÍ POPRSÍ

Terapeutická strategie – tři místa útoku



To je důvodem, proč patologická komplexnost ochabování poprsí vyžaduje specifický a mnoho-cílený terapeutický přístup (založený ne na chirurgickém zákroku, ale na farmakologické léčbě).

Unikátní a inovační vlastností **Omeoformula® 4** je její homeo-farmakologická struktura začleňující přesnou integrovanou, synergistickou a doplňující léčebnou strategii homeopatické léčby prsní ptózy.

Omeoformula® 4 působí na třech různých úrovních prostřednictvím:

- Stimulace výživy kůže zlepšením vaskularizace (Cutis) a omezením procesů stárnutí (Embryo).
- Metabolické podpory procesů oxidativní fosforylace umožňující vyšší produkci ATP. Tato energetická podpora pak umožní nastartovat syntézu nových proteinů.
- Endokrinní stimulace sensitizací prolaktinových a estrogenových buněčných receptorů v prsu.

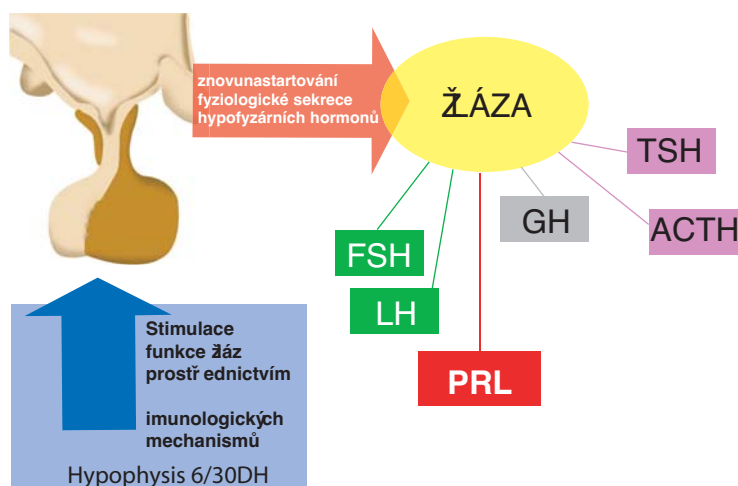


Psycho-neuro-endokrino-imunitní aspekt **Omeoformula® 4** je zvlášť významný a může být identifikován v jádru léčiva, představovaném Hypophysis 6DH/ 30DH, umožňující regulaci endogenní produkce všech hypofyzárních hormonů, zejména prolaktinu pomocí Uterus 6DH, Pulsatilla 4DH a Senecio vulgaris 4DH.

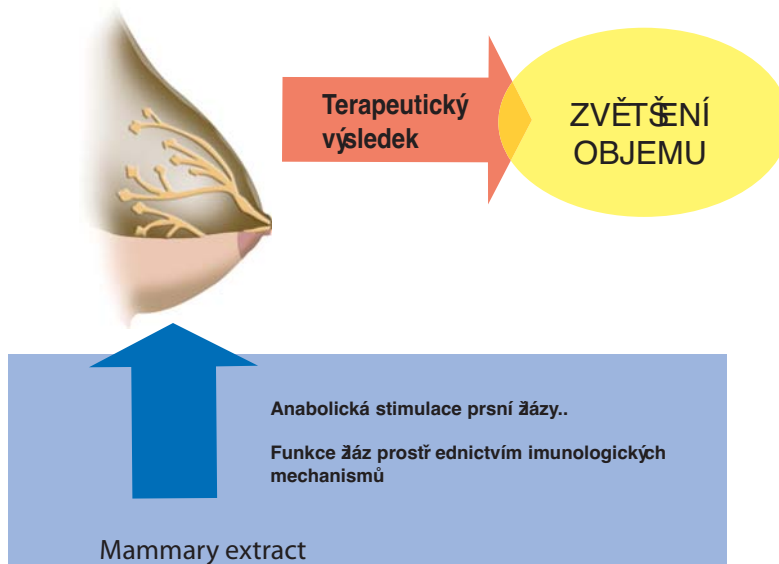
Zvýšení hladiny prolaktinu (přestože zůstává ve fyziologickém rozmezí) indukuje endokrinní stimulaci funkcí prsu, a tak ovlivňuje objem prsu a tonus. Toto působení je zesíleno současnou anabolickou stimulací díky orgánovému preparátu Mamma, který působí jako přenašeč, transportující všechna léčiva obsažená v **Omeoformula® 4** do prsu.

FSH folikuly stimulující hormon
LH luteinizační hormon
PRL prolaktin
TSH tyreotropní hormon
GH růstový hormon
ACTH adrenokortikotropní hormon

HYPOFÝZA

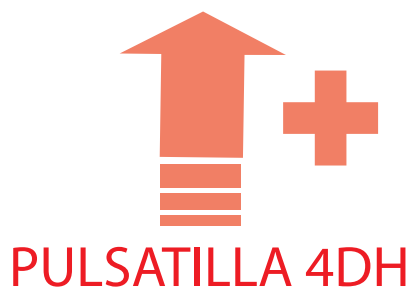


PRSNÍ ŽLÁZA



Rovněž působení Pulsatilla 4DH je z endokrinního úhlu pohledu mimořádné, jelikož zvyšuje působení Prolaktinu senzitivací jeho receptorů.

PROLAKTINOVÉ RECEPTORY



Pulsatilla 4DH, obsažena v Omeoformula® 4 zvyšuje výrazně aktivitu prolaktinových receptorů.

Současné působení **Hypophysis 6DH/30DH**, zlepšující hypofyzální aktivitu zvyšováním vnitřní sekrece, a **Mamma 6DH/30DH**, mající transportní funkci, přináší i optimální stimulaci prsní žlázy.

Uterus 6DH stimuluje prostřednictvím zvýšené estrogenní aktivity endokrinní funkci dělohy.

Senecio vulgaris 4DH, nakonec reguluje celý endokrinní systém.

Uterus vykonává endokrinní činnost stimulací sekrečních funkcí prostřednictvím zvýšené aktivity estrogenu, která vede ke zvětšení objemu prsou.

INDIKACE

Zpevnění poprsí.

Poznámky:

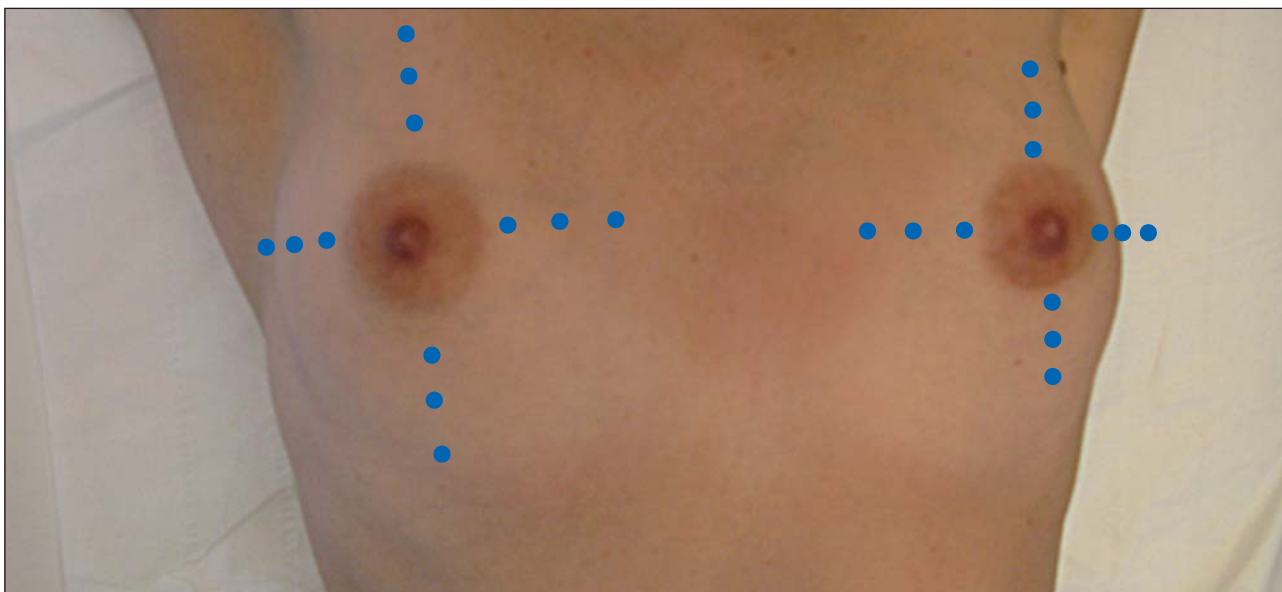
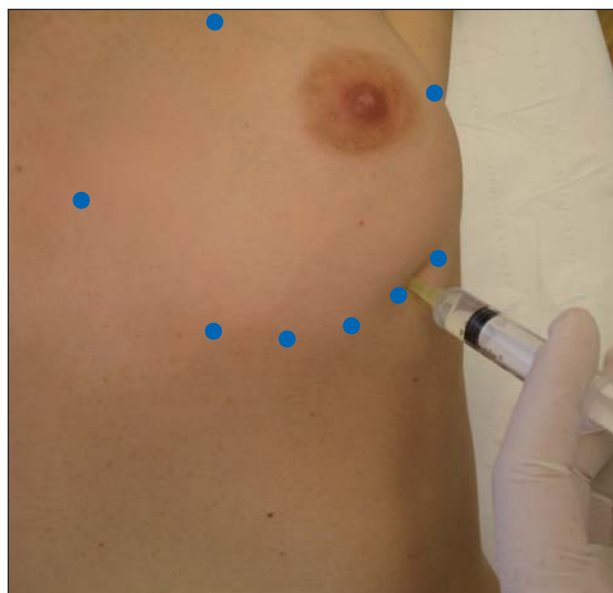
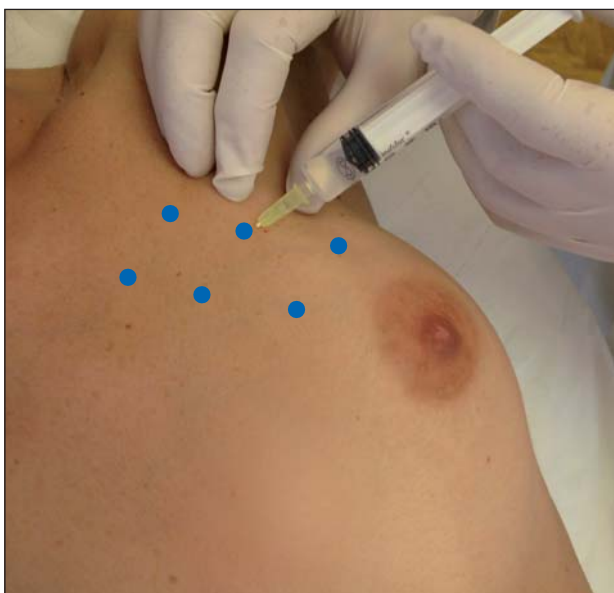
Omeoformula®4 dává dobré výsledky porovnatelné s premenstruačním zvětšením prsou u pacientek ve fertilním věku. Pro ženy v menopauze by měla být k dosažení stejného výsledku použita adjuvantní léčba.

Kontraindikace: Mastopatie v minulosti, fibrocystické onemocnění prsu nebo karcinom prsu.

V případě nepravidelného menstruačního cyklu během léčby, musí být léčba pozastavena, dokud se cyklus znovu nezpravidelní.

METODY INJEKČNÍ APLIKACE

K aplikaci může být použita kolagenová jehla (13 mm 30 G) i mezoterapeutická jehla (4 mm 27 G).



Omeoformula® 4 se aplikuje malými mnohačetnými vpichy (objem jednoho vpichu je 0,2-0,3 ml) do postižených oblastí.

Pro revitalizaci a zpevnění prsou jsou k infiltraci doporučeny následující oblasti:

- Od klíční kosti dolů podél prsního svalu tři rovnoběžné injekční linie.
- Od dvorce pokračovat radiálně se čtyřmi injekčními liniemi (v horní části, v dolní části, k vnitřní straně, k vnější straně).
- V oblasti pod prsy, podél jejich připojení k hrudníku.



● **Složení:**

| | | | |
|------------------------|------|----------------------------------|-----|
| ATP | 10DH | PULSATILLA | 4DH |
| ACIDUM CIS-ACONITUM | 10DH | CUTIS | 6DH |
| EMBRYO TOTALIS | 6DH | UTERUS | 6DH |
| HYPOPHYSIS | 6DH | | |
| HYPOPHYSIS | 30DH | | |
| MAGNESIUM PHOSPHORICUM | 10DH | ● Indikace: | |
| MAMMA | 6DH | Revitalizace a zpevnění poprsí | |
| MAMMA | 30DH | | |
| NAD | 10DH | ● Balení: | |
| SENECIO VULGARIS | 4DH | Krabička obsahuje 10x2 ml ampulí | |
| | | Krabička obsahuje 50x2 ml ampulí | |

Terapeutická schémata**LOKALIZOVANÁ TUKOVÁ TKÁŇ**Omeoformula[®] 1**CELULITIDA**Omeoformula[®] 2**ZLEPŠENÍ TONU POKOŽKY**Omeoformula[®] 3**LOKALIZOVANÁ TUKOVÁ TKÁŇ + CELULITIDA**Omeoformula[®] 1 + Omeoformula[®] 2**CELULITIDA + ZLEPŠENÍ TONU POKOŽKY**Omeoformula[®] 2 + Omeoformula[®] 3**LOKALIZOVANÁ TUKOVÁ TKÁŇ + ZLEPŠENÍ TONU POKOŽKY**Omeoformula[®] 1 + Omeoformula[®] 3**ZPEVNĚNÍ POPRSÍ**Omeoformula[®] 4(pokud je potřeba, v kombinaci s Omeoformula[®] 3)